



SOPRINTENDENZA ARCHEOLOGIA, BELLE ARTI E PAESAGGIO PER
LE PROVINCE DI PARMA E PIACENZA

COMUNE DI TRAVERSETOLO (PR)

Loc. Ca' Campagna-Boschi

Polo estrattivo G6 "Enza sud"

Indagine archeologica preventiva mediante saggi esplorativi

15 e 16 febbraio 2023

RELAZIONE ARCHEOLOGICA



Direzione scientifica, responsabile del procedimento: **Dott. Marco Podini**

Committente: **Emiliana Conglomerati S.p.A.**

Assistenza archeologica: **SAP Società Archeologica S.r.l. - Quingentole (MN)**



Indice

Premessa	5
Stratigrafia generale individuata nei saggi	8
Conclusioni	13
Allegato: colonne stratigrafiche schematizzate	14

Premessa

Il 15 e il 16 febbraio 2023, nell'ambito della Valutazione d'Impatto Ambientale (VIA), ai sensi della Legge Regionale n.4/2018 smi, con procedimento unico per la realizzazione di una nuova cava in Loc. Ca' Campagna-Boschi del Polo estrattivo G6 "Enza sud" nel Comune di Traversetolo (PR)¹ (vedi figura 1), in ottemperanza alle prescrizioni della *Soprintendenza Archeologia, Belle Arti e Paesaggio per le Province di Parma e Piacenza*, espresse nell'ambito della conferenza di servizi decisoria n. 1 del 16 gennaio 2023, è stata eseguita una campagna di indagini esplorative, in accordo con il funzionario competente *Dott. Marco Podini*, per individuare eventuali potenzialità archeologiche nel sottosuolo.



Fig. 1: Inquadramento territoriale dell'area tra i comuni di Traversetolo e S. Polo d'Enza e l'indicazione della cava in Loc. Ca' Campagna-Boschi (rettangolo rosso).

Il terreno oggetto di indagini preventive si trova alla sinistra idrografica del Fiume Enza ed è diviso in due parti: un campo a sud non coltivato e un campo a nord per 3/4 non coltivato, mentre la parte più settentrionale è destinata ad area boschiva (vedi figure 2 e 3); si tratta di una superficie totale di ca. 100.000 mq.

¹ Progetto inserito nel Piano delle Attività Estrattive (P.A.E.) del Comune di Traversetolo.

Il piano di campagna digrada leggermente dal limite ovest (riva rialzata alberata) verso il limite est (recinzione dell'Oasi di Cronovilla).



Fig. 2: Panoramica da sud del campo meridionale (dove sono stati scavati i saggi 1-30).

I saggi esplorativi, distribuiti su tutta la superficie della cava, sono stati eseguiti partendo da sud seguendo la progressione numerica attribuita con l'ausilio di un escavatore cingolato dotato di benna liscia.

Complessivamente sono stati eseguiti **47 saggi esplorativi** (vedi figura 4 e colonnine stratigrafiche schematizzate allegate): lunghi mediamente 10 m, larghi 1,5 m e di profondità variabile fino al raggiungimento delle ghiaie naturali del paleoalveo del Fiume Enza.

L'attività archeologica e la documentazione fotografica e grafica dei saggi sono state eseguite dallo scrivente e dal *Dott. Alberto Manicardi* della *SAP Società Archeologica S.r.l* di Quingentole (MN) sotto la direzione scientifica dello stesso *Dott. Marco Podini*.

Sigla lavagna: **TRV23CMP**.



Fig. 3: Panoramica da sud del campo settentrionale (dove sono stati scavati i saggi 31-47).

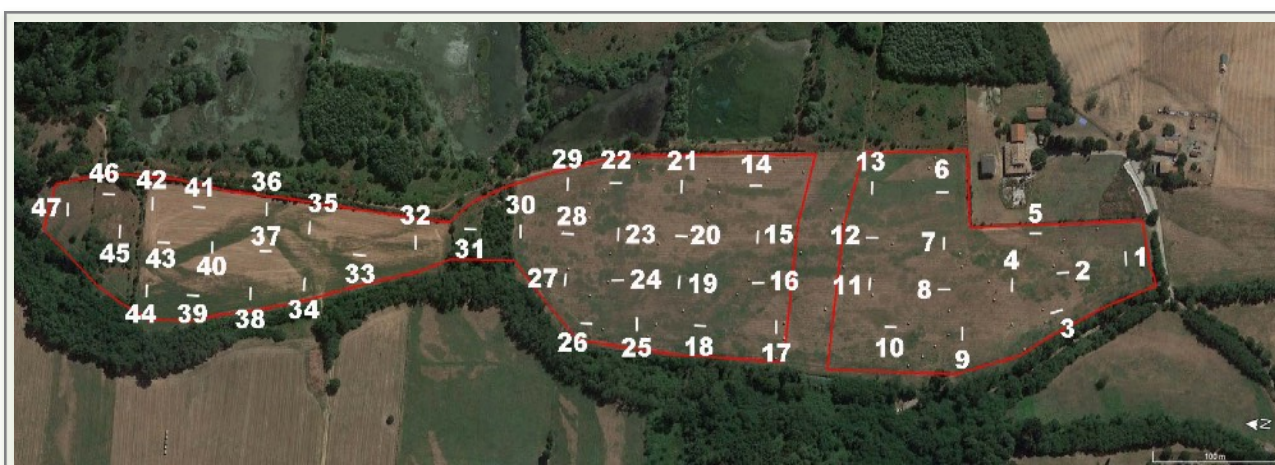


Fig. 4: ortofoto satellitare con indicazione del limite di cava oggetto d'indagine (linea rossa) e dei saggi esplorativi con il relativo numero (in bianco).

Stratigrafia generale individuata nei saggi

L'esecuzione dei saggi ha evidenziato un quadro stratigrafico molto semplice caratterizzato da sedimentazione fluviale e dall'assenza di suoli e livelli antropici.

Si evidenzia in particolare come in alcuni tratti le ghiaie affiorino immediatamente sotto lo strato agricolo: saggi 14 e 21 nella parte est del campo meridionale e saggi 37, 40-42 e 45-47 nella parte nord del campo settentrionale. I saggi più profondi sono concentrati prevalentemente nella fascia ovest del campo settentrionale: saggi 34, 38, 39 e 44.

Sulla base dei dati relativi alle diverse altezze della ghiaia si può ricostruire l'andamento del paleoalveo del Fiume Enza lungo questa fascia di terreno.

La stratigrafia generale del cappellaccio terroso è descritta qui di seguito:

- **A**, coltivo caratterizzato da una matrice argillosa, di colore bruno scuro e con uno spessore medio di 0,50 m, in alcuni tratti contiene rari e piccoli frammenti di laterizi moderni, ghiaia grossolana e ciottoli;
- **B**, livello di origine alluvionale a matrice limo argillosa, di colore bruno/bruno rossastro e con spessore compreso fra 0,20 e 0,60 m; in alcuni tratti (soprattutto nella parte sud e ovest) contiene ciottoli, ghiaia grossolana e rari e piccoli frustoli di laterizi moderni (soprattutto a contatto con **A**). In alcune zone è completamente assente (vedi colonnine stratigrafiche schematizzate allegate).
- **C**, palinsesto di livelli di origine alluvionale a matrice limo sabbiosa e sabbiosa di colore prevalentemente grigio, ha uno spessore compreso fra 0,10 e 1,90 m, in alcune zone presenta ciottoli e ghiaia grossolana.
- **D**, livello di ghiaia e sabbia grossolana, presente solo nel saggio 5 con spessore di 0,20 m;
- **E**, strato di origine alluvionale a matrice sabbiosa di colore grigio, presente solo nel saggio 5;
- **F**, livello di origine alluvionale a matrice argillosa di colore grigio chiaro, presente solo nel saggio 32 con spessore di 0,10 m.

Di seguito si riporta una selezione esemplificativa di foto panoramiche dei saggi e foto elaborate delle relative sezioni (vedi figure 5-22) attestanti l'assenza di elementi antropici.



Fig. 5 e 6: Elaborazione della sezione e panoramica da est del SG 1.



Fig. 7 e 8: Elaborazione della sezione e panoramica da est del SG 9.



Fig. 9 e 10: Elaborazione della sezione e panoramica da ovest del SG 13.

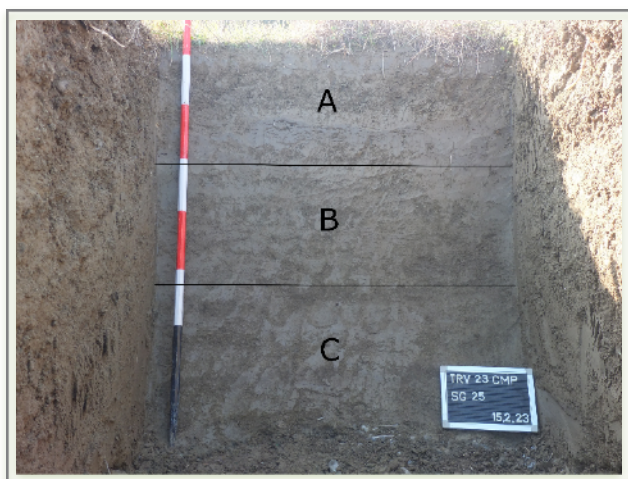


Fig. 11 e 12: Elaborazione della sezione e panoramica da est del SG 25.

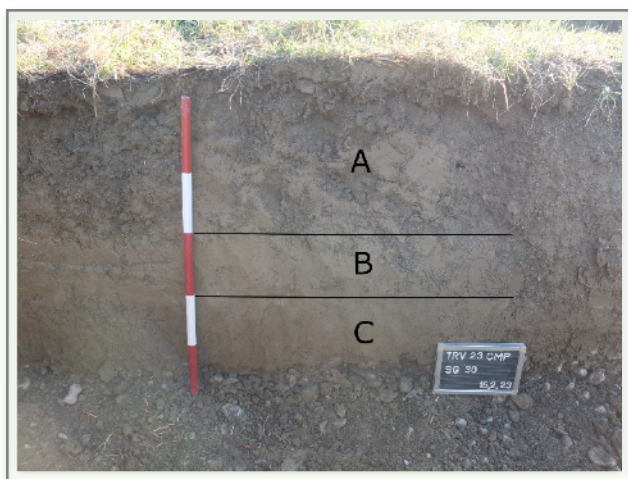


Fig. 13 e 14: Elaborazione della sezione e panoramica da ovest del SG 30.

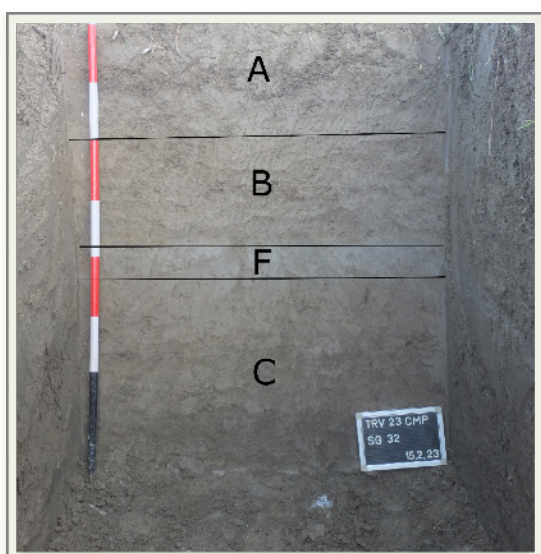


Fig. 15 e 16: Elaborazione della sezione e panoramica da ovest del SG 32.



Fig. 17 e 18: Elaborazione della sezione e panoramica da ovest del SG 34.



Fig. 19 e 20: Elaborazione della sezione e panoramica da sud del SG 39.



Fig. 21 e 22: Elaborazione della sezione e panoramica da sud del SG 43.

Conclusioni

L'indagine archeologica preventiva realizzata, mediante 47 saggi esplorativi, nell'ambito della Valutazione d'Impatto Ambientale (VIA), ai sensi della Legge Regionale n.4/2018 smi, con procedimento unico per la realizzazione di una nuova cava in Loc. Ca' Campagna-Boschi del Polo estrattivo G6 "Enza sud" nel Comune di Traversetolo (PR) non ha evidenziato tracce di frequentazione umana.

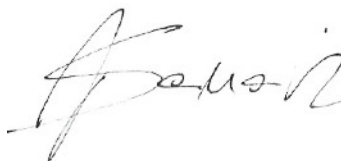
In tutti i sondaggi effettuati fino alla quota delle ghiaie naturali non sono state individuate evidenze o strutture antropiche, ritenendo, pertanto, molto bassa la possibilità di intercettare elementi di interesse archeologico.

Si rimanda per quanto di competenza al parere del *Dott. Marco Podini* della *Soprintendenza Archeologia, Belle Arti e Paesaggio delle Province di Parma e Piacenza*.

Quingentole, 17 febbraio 2023

Per SAP Società Archeologica Srl

Igor Sanavia

A handwritten signature in black ink, appearing to read 'Manicardi', written in a cursive style.

Dott. Alberto Manicardi

A handwritten signature in black ink, appearing to read 'Manicardi', written in a cursive style.

Allegato: colonne stratigrafiche schematizzate

